

# Jornal da FACHESF

Fundação Chesf de Assistência e Seguridade Social

## Novo site Fachesf: diminuindo distâncias

Pág. 03

The screenshot shows the FACHESF website interface. At the top, there's a logo and navigation tabs for 'Previdência', 'Assistência', 'Saúde', and 'Eleição Fachesf'. Below that, a secondary menu lists 'A FACHESF', 'VALORES', 'MISSÃO E VISÃO', 'CÓDIGO DE ÉTICA', 'PUBLICAÇÕES', 'AGÊNCIAS', 'FOTOS', 'FALE CONOSCO', and 'LINKS'. The main header area includes a family photo and the text 'Fundação Chesf de Assistência e Seguridade Social. Bem-Vindo à Fachesf'. The 'Notícias' section features two articles: 'Agentes Fachesf no Recife' dated 19/4/2006 and 'Fachesf atinge Superávit Técnico de R\$ 183 milhões' also dated 19/4/2006. The sidebar contains 'Simuladores/Indicadores' with links for INSS, Plano CD, and Previdência, as well as 'Planos de Previdência' with options for Benefício Definido, Saldado, and Contribuição Definida. There's also a 'Fachesf-Saúde' section with links for Regulamento Especial, SAIBA MAIS ESPECIAL, Falando de Saúde, and Programas de Saúde.

Fundação atinge novo  
recorde de Superávit:  
R\$ 183 milhões

Pág. 05

Reajustes nas  
Suplementações e  
Benefícios

Pág. 10

### Cada vez mais perto dos Participantes

O mês de fevereiro trouxe consigo mais uma boa notícia: o lançamento do novo site da Fachesf, com uma proposta mais moderna, dinâmica e interativa, fazendo com que a nossa organização esteja cada vez mais perto dos Participantes. O site tem sido mais uma ferramenta democrática da nossa gestão, com uma grande gama de informações sobre a organização e prestação de serviços, sobre os quais falamos um pouco nesta edição.

Também trazemos matéria sobre o novo recorde do Superávit Técnico da Fachesf, de R\$ 183 milhões, sem dúvida uma ótima notícia para todos os Participantes e que reflete a responsabilidade com que têm sido tratados as finanças e os negócios da Fundação.

Estamos avançando nas obras para a instalação da Central de Relacionamento. Grande parte da estrutura física já está construída e os profissionais que trabalharão diretamente com o

atendimento estão sendo capacitados, desde o mês de fevereiro, para a prestação de um serviço de excelência.

Registramos, ainda, com satisfação, os 34 anos da nossa Fachesf, comemorado no último dia 10 de abril, ressaltando a importância de cada empregado e cada Participante na construção de mais de três décadas de sucesso.

Boa leitura!

**Clayton Ferraz de Paiva**

*Presidente*



"Gosto de receber o Jornal da Fachesf, que nos dá informações, com suas notícias; nos lembra o passado, com o sempre bem-vindo 'Parece que foi ontem' e nos orienta para o futuro, com análises e previsões sobre a nossa Fachesf".

*José Maurício C. Ferreira - Recife/PE.*

"Parabenizo a toda a 'Família Fachesf' pelo novo site da nossa empresa".

*Roberto Dias - Recife/PE.*

"Gostaria de parabenizar a Fundação pelo Jornal da Fachesf, que tem nos informado de maneira simples e eficiente sobre tudo que tem acontecido de novidade, além de complementar as informações importantes que nos são passadas pela Agência do Rio de Janeiro, sem esquecer de ressaltar a utilização de material reciclável para confecção do Jornal".

*Marina Quintela - Rio de Janeiro/RJ.*

### Expediente

O Jornal da Fachesf é uma publicação bimestral da Fundação Chesf de Assistência e Seguridade Social - Fachesf. [jornaldafachesf@fachesf.com.br](mailto:jornaldafachesf@fachesf.com.br) Fone: (81) 3412-7508 Edição e Revisão: Laura Jane de Lima. Redação e Fotos: Naide Nóbrega - DRT 2491/PE. Tiragem: 9 mil exemplares. Projeto Gráfico e Produção: Contaccta Comunicação. Diretoria Executiva: Presidente - Clayton Ferraz de Paiva. Diretor de Administração e Finanças - Luiz Ricardo da Câmara Lima. Diretor de Benefícios - José Sebastião Lins.

# Novo site Fachesf: mais interatividade, informação e participação

A Fachesf acaba de lançar o seu novo site, com uma interface mais moderna, dinâmica, leve e humanizada. A grande característica da nova proposta é de ser um site mais interativo, onde o Participante pode usufruir de uma prestação de serviço de qualidade e obter informações sobre a organização e temas correlacionados.

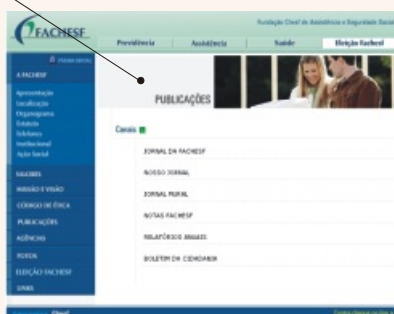
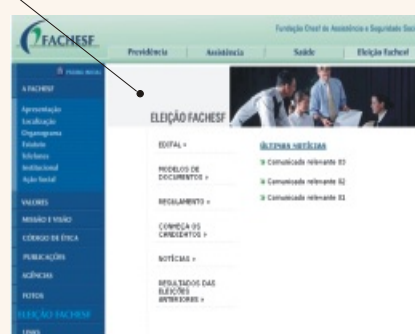
Um dos carros-chefes do novo site é o recém-lançado Empréstimo Online. Desde o último dia 03 de abril, todos os Participantes estão podendo acompanhar seus empréstimos através da página eletrônica da Fundação, bastando para isso clicar na área "Assistência" e, logo em seguida, em "Empréstimo".

Na página, o usuário pode fazer simulações de empréstimo, sem precisar se deslocar da sua casa para isso, além de acompanhar o saldo devedor e outras informações relevantes.

Durante o mês de março, o Novo Sistema foi apresentado aos Participantes Ativos, durante reuniões promovidas no auditório da Chesf, pela Divisão de Benefícios - FBE. Também foi enviado informativo específico sobre o assunto a todos os Participantes e Pensionistas da Fundação. Fique atento!

## Confira outras novidades do site da Fundação:

- **Notícias na página principal** - Área sob constante atualização, através da qual você fica sabendo diariamente o que acontece de mais importante na Fachesf;
- **Legislação de Interesse** - Conheça os principais Decretos, Leis e Resoluções aplicáveis aos Fundos de Pensão;
- **Enquete**, onde você pode expressar a sua opinião sobre assuntos relacionados à Fundação e aos Fundos de Pensão;
- **Área específica para a Eleição Fachesf** - Todas as notícias mais importantes relativas a Eleição Fachesf 2006.
- **Artigos sobre Saúde e Previdência;**
- **Publicações** - Toda a produção de publicações da Fundação, a exemplo do Jornal Externo, Jornal Interno, Jornal Mural, Notas e Boletins;
- **Fotos** - Novos registros fotográficos de empregados da Fachesf e momentos importantes da História da Fundação;
- Além dos, já conhecidos, Simuladores, Indicadores, Tabelas de Preços do Fachesf-Saúde, Rede Credenciada, telefones, organograma e informações completas sobre os serviços oferecidos pela Fundação.



Se você ainda não conhece o novo site da Fachesf ([www.fachesf.com.br](http://www.fachesf.com.br)), visite-o agora mesmo e confira o que ele pode lhe oferecer. Após a visita, escreva para a gente, através do Fale Conosco, área especialmente dedicada a ouvir a sua opinião.



### Fachesf: passado, presente e futuro

Em 1979, um grupo de trabalhadores de Recife foi comemorar a vitória da primeira greve do Setor Elétrico, após o golpe militar de 64, na cidade de Paulo Afonso (BA).

No meio das festividades, escutamos muitas reclamações dirigidas à Fachesf e ao Supermercado Pesqueira, que havia aumentado o preço do Leite Ninho em 92%, justamente o índice de reajuste dos nossos salários.

No caso da Fachesf, a reclamação era de que os Participantes, ao se aposentarem, não tinham direito a uma suplementação

A "Comissão Salarial de Recife" (era assim que o grupo que tinha ido a Paulo Afonso passaria a ser chamado por um bom tempo) firmou um compromisso de escolher quatro pessoas (eu, José Ailton, Antoniel e Geraldo Pimentel) para formar uma Comissão, com o objetivo de estudar a Fachesf, bem como analisar a viabilidade da criação de uma Cooperativa de Alimentos dos trabalhadores da Chesf em Paulo Afonso.

Infelizmente, não tivemos sucesso no processo da Cooperativa, no início da sua criação, até que as coisas andaram. No entanto, o tempo mostrou a sua inviabilidade.

Com relação à Fachesf, verificamos que mais de 4.200 trabalhadores da ativa contribuía para nada, pois quando fossem se aposentar não receberiam qualquer suplementação da Fachesf.

Na questão da Fachesf, fomos e somos vitoriosos.

Trabalhamos muito, conquistamos no Acordo Coletivo de 1980 o direito de eleger diretamente quatro dos nove membros do então Conselho de Curadores da Fachesf, atualmente denominado Conselho Deliberativo.

Estas mesmas quatro pessoas, que formavam a comissão que estudou a Fachesf, tiveram que se candidatar ao Conselho, pois, faltando poucas horas para o encerramento das inscrições, não existia número suficiente de candidatos para preencher as vagas.

Essas quatro pessoas detêm o marco de serem os primeiros conselheiros eleitos pelos Participantes de fundações patrocinadas por empresas do Setor Elétrico. Com exceção da Previ (do Banco do Brasil), não conhecemos outro Fundo de Pensão que tenha elegido algum dirigente antes de nós, Chesfianos.

O processo de conhecimento, transparência, democratização e garantia do Patrimônio da Fachesf foi penoso e com muitos desgastes, mas hoje temos uma Fundação onde podemos afirmar que os trabalhadores da Chesf e da Fachesf confiam plenamente nela.

É importante ressaltar que temos muito ainda que evoluir e aprender e que, também, muitos Participantes têm que se dedicar um pouco mais para conhecer melhor a Fachesf e debater o seu futuro.

Em contrapartida, existe um bom número de Participantes Ativos e Assistidos que acompanham o desempenho e estão ligados no futuro da Fundação.

Muitos destes têm cuidado da Fachesf, de forma direta e indireta, e alguns se destacam pelo compromisso que os Participantes lhes confiaram.

São os dirigentes eleitos, dentre eles, os Diretores eleitos, pessoas que assumiram a tarefa de garantir o futuro dos trabalhadores que, com muito orgulho e sem falsa modéstia, citamos abaixo por ordem cronológica:

Pompéia, Antoniel, Mozart Arnaud e este que escreve o presente artigo.

A Fachesf de hoje em nada se compara com a Fachesf onde o Presidente iniciava a reunião do Conselho com a ata pronta para assinar. Reagimos a isto!

A Fachesf que não dava direito ao pagamento de suplementação para 75% dos seus Participantes da ativa, que não corrigia as contribuições em caso de retirada da Reserva de Poupança, que não pagava pensão por morte, que não mostrava os cálculos dos benefícios, que não corrigia os salários de contribuição, que não conhecia atuária, que apresentava déficits e que trocava os índices de correção por simples conveniência. Esta Fachesf faz parte do passado.

A última grande luta foi à passagem do Plano, em 2001. Não deixamos que a filosofia neoliberal (implantação de Planos de Contribuição Definida - CD) se instalasse por completo. Reagimos e temos um Plano onde os benefícios de risco são do tipo "Benefício Definido - BD". Também conseguimos que, após a concessão das aposentadorias, os mesmos se transformem em BD.

Nosso Plano CD passará a ser chamado em breve de "Plano de Contribuição Variável - CV", de acordo com a última regulamentação do Conselho de Gestão de Previdência Complementar - CGPC.

A Fachesf conseguiu, após várias tentativas frustradas, implantar um processo de Planejamento Estratégico permanente. A Central de Relacionamento irá aperfeiçoar o atendimento prestado pela Fundação nas questões de Benefícios e Saúde. Fechamos o ano de 2005 com um Superávit Técnico de R\$ 77 milhões e agora, no final do mês de fevereiro/2006, apresentamos um Superávit Técnico de R\$ 183 milhões.

Reserva-nos o futuro: a vigilância das aplicações dos nossos ativos, a abertura da Fachesf como administradora de planos instituídos no mercado nordestino, a ampliação da cobertura de saúde para os aposentados, a permanência da administração do PAP, a correção do Regulamento do Plano em alguns pontos que são desfavoráveis à Fachesf e aos Participantes, principalmente quanto ao custeio, a discussão do melhor índice de reajuste das suplementações, a modificação do Estatuto da Fundação, para permitir a criação da Diretoria de Saúde, a eleição de diretores, paritariamente, e o fim do voto de minerva nos Conselhos Deliberativo e Fiscal.

Na questão da Fachesf nós, os trabalhadores, somos vitoriosos!

## Central de Relacionamento: equipe está se preparando

A equipe que atuará na Central de Relacionamento está passando por um treinamento intensivo desde o mês de fevereiro.

A capacitação está sendo direcionada aos aspectos técnicos do produto e comportamentais, uma vez que, além de manusear o CRM (programa que dará suporte tecnológico para que se possa prestar um serviço de qualidade aos Participantes), os profissionais têm que estar preparados para atender a todos os públicos da Fundação, nas mais diversas formas de atendimento, sejam presenciais, por telefone, por e-mail, correspondências, etc.

As obras para instalação da Central estão avançando rapidamente e a expectativa é de que sejam concluídas em breve, para que o serviço possa funcionar o mais rapidamente possível.



Equipe da Central em treinamento

## Novo recorde de Superávit: agora são R\$ 183 milhões

A Fachesf fechou o exercício de 2005 com um Superávit Técnico recorde de R\$ 77 milhões. Nos meses de janeiro e fevereiro de 2006 atingiu um novo recorde e o resultado acumulado no exercício ficou em torno de R\$ 106 milhões. Com isso, o Superávit Técnico acumulado até o mês de fevereiro de 2006 bateu todos os recordes, atingindo R\$ 183 milhões.

Esse fato ocorreu em face dos excelentes resultados dos investimentos, cujos rendimentos em 2006 já somam em torno de R\$ 118 milhões.

Em fevereiro de 2006 o total de recursos administrados pela Fachesf ultrapassou R\$ 1,889 bilhão e a rentabilidade acumulada no ano de 2006, até fevereiro, já supera a meta atuarial em 6,01%.

Esse excelente desempenho vem ocorrendo em função, principalmente, de uma Política de Investimentos aprovada pelo Conselho Deliberativo e executada em sintonia com as estratégias e os cenários nela previstos. Na elaboração dessa Política de Investimentos, considera-se que a alocação dos recursos no mercado financeiro deve ocorrer em função das necessidades de cumprimento das obrigações atuariais. Essa alocação é determinada em estudo que visa adequar os riscos das aplicações a tais necessidades (Estudo de Asset Liability Management – ALM).

Atendendo a este requisito, no mês de fevereiro de 2006 os recursos administrados pela Fachesf, encontram-se aplicados nos segmentos de Renda Fixa – R\$ 1,266 bilhão, cerca de 67,0% do total, Renda Variável – R\$ 495 milhões, cerca de 26,2 do total, imóveis – R\$ 45 milhões, cerca de 2,4% do total e empréstimos aos Participantes – R\$ 83 milhões, cerca de 4,4% do total. Essa é a alocação denominada "alocação estratégica" a qual visa obter os resultados a longo prazo, ou seja, com essa alocação espera-se atender à Meta Atuarial, com a liquidez dos ativos compatível com os compromissos de pagamento de benefícios.

Por outro lado, dentro dos segmentos de renda fixa e renda variável, os recursos são administrados de forma a aproveitar as oportunidades de mercado a curto e médio prazos, além de atender à alocação estratégica. Essa é a denominada "alocação tática".

Dessa forma, a Fachesf vem fazendo a gestão dos recursos financeiros dos Planos de Benefícios por ela administrados, atendendo aos princípios técnicos acima descritos.

O Diretor de Administração e Finanças, Luiz Ricardo da Câmara Lima, comemora os bons resultados. "Os resultados mostram que estamos no caminho certo", diz.

## Mais qualidade de vida para hipertensos e diabéticos

Por Pedro Nóbrega\*

Recentemente, a Fachesf implantou o Programa "De Bem Com a Vida", destinado à pacientes diabéticos, hipertensos e dislipidêmicos, ou seja, com alteração nos níveis de colesterol e triglicérides. O objetivo é instituir uma terapêutica rigorosa, visando diminuir o sofrimento e o índice de mortalidade destes pacientes.

O fato de terem sido escolhidos o Diabetes Mellitus (D.M) e a Hipertensão Arterial Sistêmica (HAS) é por serem doenças de alta prevalência, evolução crônica e que estão diretamente relacionados às doenças cardio-vasculares: Infarto Agudo no Miocárdio (IAM) e Acidente Vascular Cerebral (AVC).

Inicialmente foi selecionado um pequeno grupo de pessoas que compõem o projeto piloto. Esta seleção baseou-se em alguns critérios, dentre eles: o paciente deve possuir as duas doenças e ser acompanhado pelo Ambulatório Fachesf.

O Programa é constituído por acompanhamento multidisciplinar, com médicos especialistas, enfermeira, nutricionista e assistente social, além de um programa de educação continuada, com material impresso, palestras, etc.

O Diabetes e a Hipertensão vem crescendo numa velocidade exagerada, devido a fatores como: crescimento e envelhecimento da população e o aumento do número de pessoas que tiveram diagnóstico. Além disso, há uma tendência geral, principalmente em países em desenvolvimento, em adotar o estilo de vida ocidental, acarretando em grande ingestão de calorias, gordura, excesso de ingestão de sal, além de sedentarismo e conseqüente obesidade.

A Associação Latino Americana de Diabetes - ALAD estima que cerca de 7% da população latino americana tem Diabetes. Destes, 50% não sabem que têm a doença. Dos que sabem, 25% são "maltratados", seja porque o médico não estipulou uma terapêutica agressiva, seja pela não adesão do paciente às orientações. Dessa forma, temos um contingente de 75% de diabéticos que não estão se tratando adequadamente.

Mas, o que ocorre quando o paciente não se trata? Sabe-se que quando níveis de glicemia ficam extremamente altos, surgem uma série de sintomas, porém, níveis discretamente elevados podem não gerar sintomas, assim como ocorre com a hipertensão e as dislipidemias. Esta forma "silenciosa" é danosa e pode demorar anos sem diagnóstico até ser descoberta, levando a lesões nos órgãos alvos e ocasionando as temidas complicações crônicas, que seriam lesões microvasculares (pequenos vasos), dentre elas a cegueira, a insuficiência renal e a neuropatia.

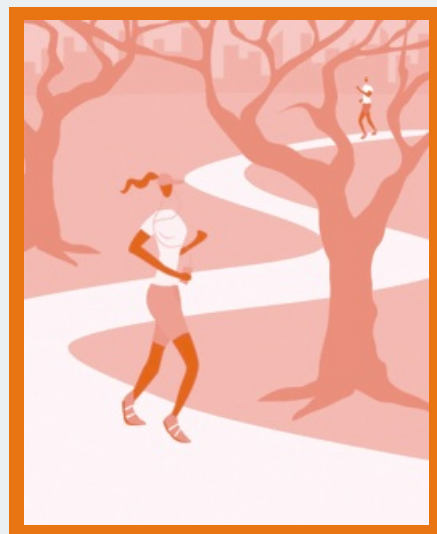
O Diabetes é a principal causa de cegueira nos países desenvolvidos e principal causa da doença renal terminal, correspondendo a 1/3 dos casos. Além disso é responsável por lesões macrovasculares. Lembramos que a hipertensão acomete os mesmos órgãos alvos, então seus efeitos deletérios somam-se aos do Diabetes.

Mas, qual é a relação entre um bom controle de Diabetes, Hipertensão e Lipídios, com a prevenção de complicações crônicas?

Sempre se suspeitou que o bom controle levaria à diminuição de complicações crônicas e as suspeitas foram comprovadas em vários estudos sérios. Ressalto o United Kingdom Prospective Diabetes Study - UKPDS (Estudo Prospectivo de Diabetes da Grã Bretanha), considerado um marco, já que foi um estudo de várias décadas, prospectivo, metodologicamente exemplar, realizado em pacientes diabéticos tipo 2 (erroneamente chamado de Diabetes Adulto), mostrando claramente que um bom controle do Diabetes e da Hipertensão diminui as complicações micro e macrovasculares.

E quais são os benefícios com a implantação deste Programa? Em um curto prazo será difícil avaliar o impacto deste projeto piloto, já que requer anos para ser avaliado, mas tudo aponta que estamos no caminho correto. O ideal é que o projeto seja ampliado, beneficiando ainda mais pessoas.

Aqueles que não fazem parte do grupo também podem se beneficiar da equipe multidisciplinar, além da educação continuada dita anteriormente (palestras, material explicativo, etc). Esperamos que as pessoas que estão no projeto piloto sirvam de vetores para orientar os outros quanto a uma vida saudável e com mais qualidade de vida.



\* Pedro Nóbrega é médico do Ambulatório Fachesf Recife, com especialidade em Clínica Médica e Endocrinologia. Faz parte da equipe responsável pelo Programa "De Bem com a Vida".

## Fachesf discute Planejamento Estratégico

Na primeira semana do mês de abril os Assessores, Gerentes e Técnicos da Fundação estiveram reunidos com a Diretoria Executiva para discutir o Planejamento Estratégico para o ano de 2006, peça já integrada ao cotidiano da instituição, bem como para fazer uma avaliação do Ciclo anterior.

Na abertura do evento, o presidente Clayton Paiva falou da importância do "pensamento estratégico como ferramenta de gestão", lembrando que o primeiro Ciclo deste Processo teve início em fevereiro de 2004 e que, desde então, resultados significativos já foram apresentados, a exemplo da elaboração do Código de Ética e da nova Estrutura Organizacional Executiva da Fundação. "O Planejamento tem sido um importante instrumento de trabalho para que todos nós tenhamos a visão do que devemos fazer a curto, médio e longo prazos e para que possamos saber exatamente onde queremos chegar".

Dentro das ações do Planejamento estão a criação da Central de Relacionamento, da Superintendência de Saúde e das Assessorias de Recursos Humanos e de Tecnologia da Informação.

## INSS recadastra aposentados

Todos os aposentados do INSS que recebem o seu Benefício através da Fachesf deverão se apresentar, em qualquer agência do Banco do Brasil, para fazer o Censo Previdenciário.

Serão alvo do recadastramento, a partir do mês de maio, todos os que se aposentaram até o mês de dezembro de 2002 e a ordem de comparecimento será pelo penúltimo algarismo do Número de Benefício (NB). Por exemplo: NB 1234567890. O número para identificação será o 9.

Para os segurados que têm 1 ou 2 como penúltimo número do NB, o comparecimento deverá ser feito entre os meses de maio a julho, os que têm, como penúltimo número, o 3, deverão comparecer entre os meses de junho a agosto, e assim por diante, até o mês de março de 2007, conforme tabela abaixo.

É importante lembrar que é fundamental a apresentação do Número de Benefício do aposentado. Sem ele, o recadastramento não será efetuado!

Penúltimo número do NB*	Comparecimento para Recadastramento será em...
1 e 2	Maio a julho/2006
3	Junho a agosto/2006
4	Julho a setembro/2006
5	Agosto a outubro/2006
6	Setembro a novembro/2006
7	Outubro a dezembro/2006
8	Novembro/2006 a janeiro/2007
9	Dezembro/2006 a fevereiro/2007
0	Janeiro a março/2007

\* Número de Benefício

## Parabéns, Fachesf!

No último dia 10 de abril a Fundação completou 34 anos. O aniversário foi registrado internamente com apresentação do Coral da Fachesf.

Cada vez mais, através do profissionalismo dos seus empregados, da colaboração dos Participantes e do empenho da Patrocinadora, a Fachesf consolida a sua posição no ranking dos Fundos de Pensão como a maior Fundação do Norte e Nordeste do Brasil, ficando entre as vinte maiores de todo o País.



## Programa de Gerenciamento de Pacientes Crônicos

No dia 24 de março a equipe de Auditoria Médica da Fundação promoveu reunião sobre o Programa de Gerenciamento de Pacientes Crônicos, dedicado ao acompanhamento de pacientes que apresentam vários tipos de patologias e grande procura aos serviços de urgências hospitalares.

A idéia é proporcionar um atendimento médico domiciliar de qualidade, com maior comodidade e segurança para o paciente e realizar o monitoramento das patologias apresentadas. A família receberá orientação médica constantemente e o paciente passará a conhecer e conviver melhor com suas patologias.



A reunião contou com a presença de pacientes e familiares que, atenciosamente, acompanharam a apresentação da equipe da Interne Home Care, empresa recém-contratada pela Fachesf para ficar responsável pelo atendimento domiciliar destes pacientes.

No Recife, dezenove pacientes estão inseridos no Projeto Piloto do Programa e a meta é de que este número possa ser ampliado para até 100 pessoas assistidas. "Nosso maior objetivo é proporcionar mais qualidade de vida para essas pessoas, proporcionando uma medicina preventiva para elas e um atendimento continuado e personalizado, o que praticamente inexistente nas emergências dos grandes hospitais", afirmou Reginaldo Novaes, coordenador do Programa.

Os pacientes inscritos no Programa receberão visitas sistemáticas de uma equipe formada por uma médica, uma enfermeira, uma nutricionista e um assistente social, de modo a acompanhar de perto a sua saúde.

O presidente da Fundação, Clayton Paiva, está confiante no sucesso do projeto: "tenho certeza que teremos êxito neste Programa. Intervenções profiláticas, diagnósticas e preventivas são o caminho da medicina em todo o mundo", enfatiza ele.

### O que os pacientes e familiares estão achando?



"Parabenizo a Fachesf por buscar uma melhor qualidade de vida para os mais idosos, com maiores problemas que, por suas condições, às vezes não têm muita informação e são mais resistentes. Através das visitas às residências, os resultados são bem positivos e os pacientes ganham mais saúde, longevidade e qualidade de vida". **Antônio de Melo Cavalcanti (Familiar de um paciente inserido no Programa).**

"Ainda é um pouco cedo para dizer qualquer coisa mais séria. Precisamos ver, conviver e acontecer juntamente com o Programa, mas estou muito confiante e apostando que vai dar certo". **Genésio Pereira de Souza Machado (Paciente inserido no Programa).**



"É um projeto muito importante. Precisamos saber mais sobre as nossas doenças. Sabendo das coisas, a gente vive melhor. Na minha visão, a Fachesf está fazendo uma coisa muito boa para todos nós". **Geraldo Bezerra da Silva (Paciente inserido no Programa).**



## Fundação vivencia frutos do Orçamento

Desde o ano de 2004, com a implantação do Orçamento Geral, a Fachesf desenvolve suas atividades com o suporte de um planejamento operacional, com o objetivo principal de apresentar o julgamento da Fundação sobre suas oportunidades e ameaças para o período futuro de um ano. Traduzidos em expressão monetária, o planejamento operacional possibilita a visualização da situação econômica da organização, a partir das receitas e despesas previstas para execução dos seus Planos de Benefícios Previdenciários e Assistencial.



Equipe envolvida diretamente no acompanhamento do orçamento da Fundação

No ano de 2005 as previsões orçamentárias da Fachesf foram executadas de forma eficiente e satisfatória, onde todas as atividades (Previdencial, Assistencial, Administrativa e de Investimentos) apresentaram resultados positivos, contribuindo para evolução do Patrimônio da Fachesf.

A gestão orçamentária da organização está baseada nos princípios da participação e da delegação, pois, desde a etapa de planejamento, todas as estimativas são efetuadas por centros de custos, com a identificação dos gestores responsáveis, que procedem com a previsão de recursos para as rubricas orçamentárias em que podem exercer autoridade suficiente. Dessa forma, os objetivos planejados podem ser atingidos, de fato.

Embora este orçamento esteja fundamentado no plano operacional da Fachesf, que visa propiciar condições para utilização dos recursos da maneira mais eficiente possível, contempla, também, as ações decorrentes do plano estratégico da Fundação, bem como do plano gerencial de cada centro de custo.

Na opinião da gerente da Divisão Financeira da Fachesf, Elizabete Silva, "a eficiência da gestão orçamentária está diretamente relacionada ao trabalho de conscientização que está sendo desenvolvido pela Fundação junto ao seu quadro de pessoal, com relação à importância dos controles internos e a necessidade de planejar sempre".

## Programa “De Bem Com a Vida”



A Fachesf, através da sua Divisão de Saúde, está dando continuidade ao Projeto Piloto do Programa "De Bem Com a Vida", dedicado a um grupo de usuários com Hipertensão e Diabetes crônicas (ver artigo "Falando de Saúde").

O Programa tem o objetivo de proporcionar bem-estar e tranquilidade para esses pacientes, além de reduzir o custo do Plano de Saúde, uma vez que ações de medicina preventiva são um importante fator moderador de despesas.

As reuniões para apresentação do Programa, a exemplo da que divulgamos em nossa última edição, continuam a ser promovidas. No dia 22 de março foi a vez dos empregados Chesf, que assistiram palestra promovida no auditório da Companhia, coordenada pelo médico Geraldo Von Sohsten (Gerente da Divisão de Saúde) e sua equipe.

O encontro contou, ainda, com a presença de Heloísa Nóbrega, Gerente de Saúde e Bem-Estar no Trabalho da Chesf - DABT, que ficou entusiasmada com a iniciativa. "Quero parabenizar a Fachesf por esta iniciativa. Tudo o que se faz para prevenir é fantástico. Nós, da Chesf, trabalhamos muito nessa linha e entendemos que é o melhor caminho", disse a gerente.

## Reajustes nas Suplementações e Benefícios do INSS

Atendendo aos dispositivos regulamentares dos seus Planos de Benefícios, a Fachesf reajustou no mês de abril/2006 as suplementações e aposentadorias pagas aos Participantes Assistidos e Pensionistas, de acordo com as regras relacionadas a seguir:

### Plano de Benefício Definido (BD) - Reajuste no mês de abril/2006

O reajuste é efetuado no mesmo mês em que a Previdência Social altera os seus benefícios. Como os regulamentos possuem normas próprias, o percentual aplicado é diferenciado, de acordo com o Regulamento do Plano:

#### Regulamento 001

O percentual é o mesmo utilizado pelo INSS para reajustar os seus benefícios, que este ano foi de 5%, para aqueles que se suplementaram até maio de 2005. Os Participantes com suplementação posterior a essa data, devem consultar a tabela abaixo.

#### Regulamento 002

As pessoas que se suplementaram até maio de 2005 não terão reajustes nas suplementações da Fachesf, uma vez que neste período o IGPM foi negativo. Os demais Participantes devem consultar a tabela abaixo.

Mês	Reajuste em %	
	Reg. 001 e INSS	Reg. 002
Data do Início do Benefício		
Até maio/2005	5,00	-
Em Junho/2005	4,27	-
Em Julho/2005	4,39	0,16
Em Agosto/2005	4,35	0,50
Em Setembro/2005	4,35	1,16
Em Outubro/2005	4,20	1,70
Em Novembro/2005	3,60	1,09
Em Dezembro/2005	3,04	0,69
Em Janeiro/2006	2,63	0,70
Em Fevereiro/2006	2,24	-
Em Março/2006	2,01	-

## Curtas Curtas Curtas Curtas Curtas

### ✓ Banco de emails

Na última edição do nosso informativo, fizemos uma convocação a todos os Participantes com interesse em receber informações através de meio eletrônico para que enviassem os seus endereços eletrônicos para [comunicacao@fachesf.com.br](mailto:comunicacao@fachesf.com.br). Agradecemos as diversas mensagens que recebemos até o momento. Todos os endereços já estão devidamente cadastrados em nosso banco de dados e estamos estudando a melhor forma de viabilizar este envio de notícias. Aguardem!

### ✓ Participantes de Paulo Afonso

A Agência Fachesf de Paulo Afonso pede o apoio dos usuários Ativos e Assistidos para que entreguem com antecedência de pelo menos um dia os pedidos de exames acima de R\$ 91,00, uma vez que são enviados via fax para aprovação da Auditoria, no Recife.

### ✓ Câncer de mama

Em março, a Fachesf comemorou o Dia Internacional da Mulher, com promoção de palestra sobre o Câncer de Mama, ministrada pela enfermeira do Ambulatório Paissandu, Adriana Gabriel. Quem tiver interesse em conferir a apresentação utilizada na ocasião, ela está disponível no site da Fundação, na área "Saúde" do menu superior, com ricas informações sobre o auto-exame, causas e prevenção da doença.

### ✓ Auditoria em Teresina

Já em Teresina, a autorização prévia para exames eletivos com valores superiores a R\$ 91,00 e cirurgias eletivas é feita pelo médico auditor da Fachesf às terças e quintas-feiras, das 14 às 16h, no Prédio da Fachesf naquela cidade. A Fundação solicita que os usuários não marquem a realização dos procedimentos acima citados, antes das autorizações devidas pela Auditoria Médica.

## Fachesf nas Comissões Técnicas da Abrapp

A Fachesf conta, atualmente, com seis dos seus colaboradores fazendo parte das conceituadas Comissões Técnicas Nacionais da Associação Brasileira de Entidades Fechadas de Previdência Complementar Abrapp.

Considerados importantes núcleos de inteligência e acumulação de conhecimento do Sistema, as nove Comissões Técnicas Nacionais da Abrapp - Assuntos Jurídicos, Atuária, Comunicação e Fomento, Contabilidade e Controle, Controle Interno e Compliance, Gestão Corporativa, Investimentos, Recursos Humanos e Seguridade - reúnem alguns dos melhores quadros profissionais do Sistema Brasileiro de Fundos de Pensão.

Os representantes da Fachesf nas Comissões são o diretor de Administração e Finanças, Luiz Ricardo da Câmara Lima (Controle Interno e Compliance), Laura Jane de Lima (Comunicação e Fomento), Elizabete Silva (Contabilidade e Controle), Hélio Almeida (Seguridade), Viviane Costa (Recursos Humanos) e Luiz da Penha (Investimentos).

Ao favorecerem uma ampla troca de idéias e experiências, as Comissões Técnicas propiciam a formação de um acervo técnico que enriquece a doutrina e a prática do Sistema. Participar deste seleto grupo é uma grande oportunidade para que os técnicos possam discutir e mergulhar no 'estado da arte' de cada área específica, aperfeiçoando o serviço prestado pela Fundação.



Representantes da Fachesf nas Comissões Técnicas

## Fachesf associa-se ao Instituto Ethos

A Fachesf associou-se, recentemente, ao Instituto Ethos de Empresas e Responsabilidade Social, organização não-governamental criada com a missão de mobilizar, sensibilizar e ajudar as empresas a gerir seus negócios de forma socialmente responsável, tomando-as parceiras na construção de uma sociedade sustentável e justa.

O Instituto é um pólo de organização de conhecimento, troca de experiências e desenvolvimento de ferramentas que auxiliam as empresas a analisarem suas práticas de gestão e aprofundarem seus compromissos com a responsabilidade corporativa, sendo uma referência internacional na área, com o desenvolvimento de projetos em parceria com diversas entidades no mundo.

A Responsabilidade Social é um dos dez Valores da Fachesf e está atrelada ao comportamento da Fundação, com relação aos seus diversos públicos.

RESPONSABILIDADE  
SOCIAL

## Reuniões Fachesf-Saúde

De 15 de fevereiro a 16 de março a Fundação realizou reuniões com os usuários do Fachesf-Saúde de várias cidades do Nordeste para tratar do reajuste médio de 9,92% nas contribuições de 9,92%, do desempenho do Plano nos últimos 12 meses, das ações da Fachesf para manutenção da estabilidade do Plano e os novos desafios para 2006.



Na ocasião, também foram repassadas informações sobre o atual Mercado de Saúde no Brasil e como o Fachesf-Saúde está inserido nesse cenário.

O reajuste se deu decorrência do crescente aumento da frequência de uso do Plano e dos custos, em função da inflação, as negociações com a Rede Credenciada, principalmente com os hospitais, do aumento da utilização do Plano, do envelhecimento dos usuários, do baixo número de adesões ao Plano e das novas tecnologias de tratamento e diagnóstico.

## Carnaval da Fundação

A Fachesf vivenciou este ano um dos seus mais animados carnavais, com a tradicional saída do bloco "e se for da véia?", na sexta-feira que antecede o período de momo. O bloco reuniu um número enorme de foliões entre empregados Fachesf e Chesf, Assistidos (aposentados) e Pensionistas. As novidades desse ano foram a boneca gigante da véia, que se transformou na grande musa do carnaval fachesfiano, e o lançamento do Concurso de Fantasias, premiando os foliões mais criativos.



## Parece que foi ontem

Voltamos 13 anos no passado para buscar um registro da Eleição Fachesf 1993, onde mostra uma das seções de votação instaladas no prédio sede da Chesf.



**Impresso Especial**

406501324-1/2002/ECT/DR/PE  
FACHESF

///CORREIOS///